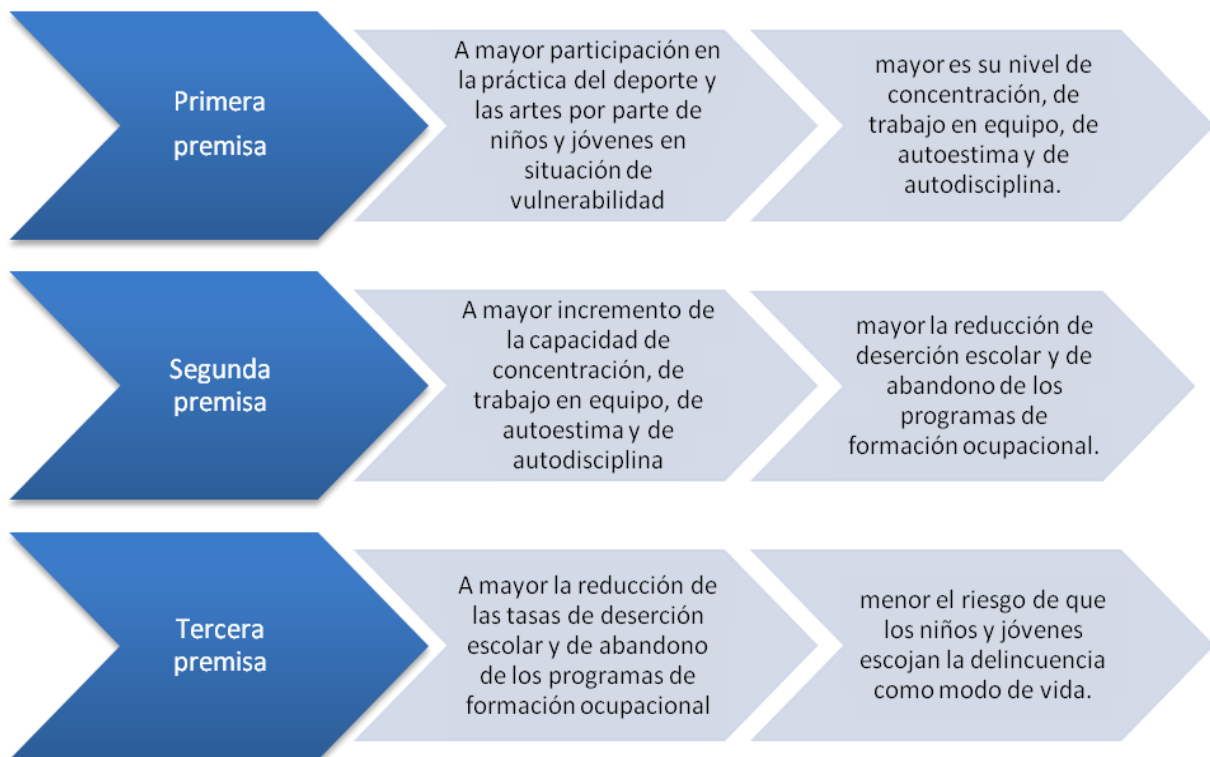


## INFORME DE RESULTADOS DE LA SISTEMATIZACIÓN Y DEL ANÁLISIS DE LAS ENCUESTAS REALIZADAS EN MEDELLÍN

### INTRODUCCIÓN

La misión de Fondo Recuerda es reducir la violencia y el crimen juvenil a través de la promoción de estrategias municipales basadas en el uso del deporte y de las artes, el fortalecimiento de la democracia local y la creación de sinergias entre el sector público y la empresa privada. Este esfuerzo gira en torno al fortalecimiento de la veracidad de las siguientes tres premisas:



Al trabajar hacia este fortalecimiento, el primer paso es el de medir la veracidad de cada una de estas premisas en las ciudades que entraron a hacer parte de la iniciativa. El presente documento recoge los resultados del trabajo de medición de la primera premisa, llevado a cabo con participantes y monitores de programas de las Escuelas Populares del Deporte en las comunas 1, 3 y 8 de Medellín. Este trabajo se ha realizado anteriormente (julio de 2015) en la ciudad de Corregidora (México) y será llevado a cabo próximamente también en San Salvador.

Es el resultado de un esfuerzo sostenido por parte del grupo de trabajo de la Alcaldía de Medellín<sup>1</sup>, el cual se ha reunido en múltiples ocasiones desde su conformación en febrero de 2014 y, junto con la Secretaría Técnica de Fondo Recuerda<sup>2</sup> ha definido todos los elementos indispensables a la medición de las tres premisas, como lo es:

- la **selección de los programas** de la Alcaldía más adecuados para ser analizados en el marco del proyecto;
- la **construcción de un indicador de seguridad** que permite medir la situación de la violencia juvenil en Medellín a partir de algunos delitos asociados a este fenómeno (homicidio, riñas, hurto a personas, violencia domestica);
- por georeferenciación entre los programas seleccionados y las zonas con más altos índices de violencia, la **definición de las zonas de la ciudad más adecuadas para el análisis** (comunas 1-Popular, 3-Manrique y 8-Villa Hermosa);



- a partir de las bases de datos de las entidades encargadas de los programas seleccionados, el **cálculo de las muestras de niños, niñas y jóvenes participantes** en estos programas a entrevistar en el marco de la medición de cada premisa;
- a partir del número de participantes a entrevistar para cada programa, **el cálculo de las muestras de monitores, familiares y profesores** a entrevistar para la medición de las premisas.

En muchos aspectos el trabajo realizado por el grupo de trabajo de Medellín ha servido para pilotear la metodología de trabajo propuesta por la Secretaría Técnica, siendo así de gran utilidad para los demás grupos de trabajo y la iniciativa en general.

<sup>1</sup> Compuesto por representantes del INDER, de la Secretaría de Seguridad, la Secretaría de Educación, la Secretaría de Juventud, la Secretaría de Cultura y la ACI.

<sup>2</sup> Compuesta por representantes de la Fundación Ideaborn (Colombia) y representantes de la Fundación Esquipulas (Guatemala).



## INFORMACIÓN GENERAL

En el mes de septiembre de 2016 se realizaron en las comunas 1, 3 y 8 de Medellín un total de 299 encuestas: 15 respondidas por monitores(as) y 284 por participantes de los programas de las Escuelas Populares del Deporte del INDER/Alcaldía de Medellín.

	Comuna 1	Comuna 3	Comuna 8	TOTAL
<b>Participantes</b>	18	133*	133	<b>284 participantes</b>
<b>Monitores</b>	2	6	7	<b>15 monitores</b>
<b>TOTAL</b>	<b>20</b>	<b>139</b>	<b>140</b>	

\*En este caso se recibieron 140 encuestas escaneadas, pero de la revisión de las mismas resultó que 7 eran repetidas, así que se contabilizan únicamente 133.

### Descripción detallada del proceso de entrevistas

Los representantes del INDER fueron al terreno directamente, y con el apoyo de los coordinadores de los programas y de los monitores organizaron las entrevistas con los niños, niñas y jóvenes. Los participantes llenaron las encuestas de manera individual, después de haber recibido algunas instrucciones de diligenciamiento de los formadores. En algunos casos (con los participantes más jóvenes) el trabajo se hizo en grupo. Esto es visible en la similitud de algunas respuestas o tendencias de respuestas, pero no afecta la validez de las encuestas o del proceso de levantamiento de la información.

### Metodología de sistematización

Se tabularon todas las encuestas válidas en un instrumento de sistematización en formato Excel y se establecieron las sumas y porcentajes correspondientes a las respuestas para cada pregunta. Las respuestas dadas por los encuestados a las preguntas abiertas se juntaron en categorías, agrupando respuestas similares, sin nunca interpretar las palabras de los entrevistados. En caso de no entender la respuesta o de tener dudas, el tabulador solo registra el "SI" o el "NO", dejando en blanco la parte de justificación.

No se hizo el análisis detallado de la coherencia de cada encuesta, ejercicio que se podrá hacer en el futuro si es del interés de los beneficiarios.

A continuación, se presentan los resultados de la medición para cada uno de los instrumentos y algunas conclusiones generales. Las gráficas representan las respuestas más numerosas.

Nota importante: La calidad de las copias escaneadas entregadas a la Secretaría Técnica de Fondo Recuerda no fue siempre óptima. En algunos casos parecía que el formato de encuesta no había sido llenado del todo (o en grandes partes), así que se registró como "NR" (no responde), pero se sospecha que la persona sí había contestado la pregunta, pero que por mala resolución de la copia no se podía leer la respuesta. También se presentan muchas páginas en blanco en las copias escaneadas. Se



recomienda ejercer en el futuro una mejor supervisión al trabajo de la empresa contratada para la digitalización de las encuestas.

## **PRINCIPALES HALLAZGOS DESDE LOS “DATOS GENERALES”**

Al combinar la información de datos generales de las encuestas de monitores y de participantes se nota lo siguiente. El 90% de los niños, niñas y jóvenes encuestados viven con su familia, y dentro de ellos un 90% vive con por lo menos uno de sus padres (madre o padre). La mayoría de los participantes encuestados tiene entre 11 y 15 años, con presencia relevante de participantes entre 5 y 10 años y entre 16 y 18 años. Los programas analizados presentan una gran heterogeneidad de grupos de edad.

## **INSTRUMENTO DE MEDICIÓN 1: MONITORES Y MONITORAS**

Se recibieron un total de 15 encuestas (dos monitores de la comuna 1, 6 de la comuna 3 y 7 de la comuna 8). Una encuesta fue invalidada porque el monitor/la monitora indica que sus alumnos tienen más de 20 años cumplidos. Como es monitor(a) de adultos no existe relación directa con las participantes que contestaron las encuestas y por lo tanto se invalida. La base de cálculo, entonces, es de 14 encuestas.

Todos los monitores(as) son de programas deportivos. En promedio tienen un poco más de 60 alumnos en sus grupos.

La muestra de monitores(as) es poco numerosa, pero suficiente considerando que se trata de todos los monitores y monitoras en relación directa con los participantes que han contestado las encuestas.

El principal motivo de ingreso reportado por los monitores y monitoras es el interés temático de los participantes por la materia enseñada (10). El segundo motivo es ocupar el tiempo libre (3).

Los monitores informan que la mayoría de los alumnos lleva entre 0 y 12 meses participando en el programa, lo cual corresponde a la duración promedio de un programa. La participación corresponde, entonces, al ciclo de los programas ofrecidos. Este resultado es bueno e interesante porque permite construir una “línea de base”. Habrá de tener en cuenta para el próximo ejercicio de medición que se debe buscar dar continuidad a estos primeros resultados, en lo que se buscará entrevistarse con monitores de participantes y participantes que llevan más tiempo en el programa. OK

Todos los alumnos participan en su actividad dos veces por semana.

A la hora de evaluar el impacto de la participación sobre la capacidad general y las aptitudes personales de los participantes, los monitores(as) señalan que de manera general la participación tiene un impacto positivo sobre las aptitudes personales de los participantes. El mayor impacto se señala en relación con la motivación en general, ya que todos los monitores consideran que aumenta. La concentración es la aptitud menos impactada por la participación en programas de deporte, pero cabe señalar que 10 monitores reportan un impacto positivo en este caso también.

La siguiente tabla muestra la evolución reportada en las varias categorías consideradas:

	<b>Competencia en el deporte enseñado</b>	<b>Relación con los pares</b>	<b>Relación con la familia</b>	<b>Concentración</b>	<b>Trabajo en equipo</b>	<b>Motivación</b>
<b>Al inicio de la actividad</b>	regular o buena	regular o buena	Buena	regular o buena	regular o buena	regular o buena
<b>Ahora</b>	buena o muy buena	buena	buena o muy buena	buena	buena o muy buena	buena o muy buena

Se estima que las capacidades se encontraban en un nivel “regular” o “bueno” al iniciar la participación, y en general suben un punto, hasta “buena” o “muy buena”, respectivamente.

Se detectan algunas incoherencias en las indicaciones que hacen los monitores sobre la evolución de las aptitudes deportivas y personales de los participantes (por ejemplo: la capacidad pasó de ser “mala” a “muy buena” o el monitor (la monitora) afirma que hubo progreso, pero después indica que una capacidad “buena” sigue siendo “buena”). Las encuestas presentando incoherencias son pocas, así que no impactan sobre la validez general de la muestra.

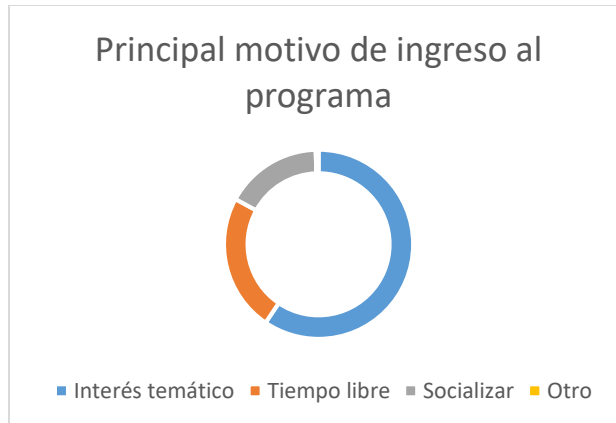
Además, los monitores consideran que la participación en el programa de deporte ha ayudado a los niños a abordar y resolver sus problemas o conflictos, porque han incrementado su capacidad de comunicación y diálogo (4), sus competencias ciudadanas (2), su concentración, su capacidad de reflexión, y en paralelo también ha mejorado su relación con sus padres y profesores, porque tienen más herramientas para afrontar estas situaciones (y la vida en general), y porque siguen las normas.

### **INSTRUMENTO DE MEDICIÓN 3: PARTICIPANTES EN LOS PROGRAMAS ANALIZADOS**

284 participantes contestaron la encuesta, pero 10 tuvieron que ser invalidadas porque los encuestados señalan que no estudian. Por lo tanto, la base de cálculo es 274.

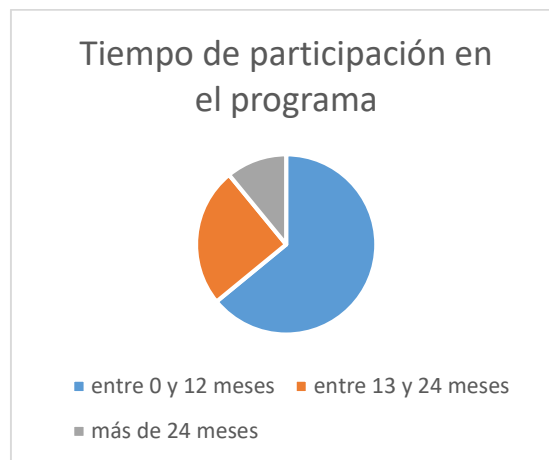
Todos los niños, niñas y jóvenes que respondieron participan en programas de deporte. La gran mayoría de estos programas cuenta con participación tanto de niños como de niñas, pero también se tomó en consideración un programa de porrismo, el cual tiene una participación 100% femenina.

El principal motivo de ingreso a los programas es el interés temático, seguido por el tiempo libre y el deseo de socializar.



Dentro de la categoría “otro” los participantes mencionan el deseo de estar con un amigo, la realización de un sueño (o el primer paso en una ambición profesional), o la voluntad de alejarse de internet.

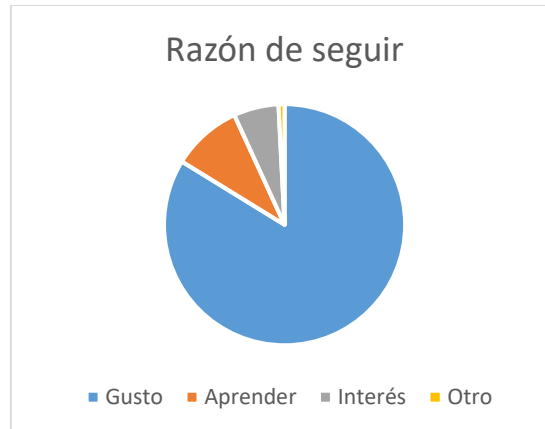
La mayoría de los participantes lleva entre 13 y 24 meses participando en el programa:



Se escogieron voluntariamente participantes con más tiempo de participación, porque los grupos tienden a fluctuar enormemente. De la duración de participación en el programa se puede deducir una buena representatividad de participantes recientes y de participantes con más experiencia en los programas.

La inmensa mayoría de los participantes encuestados frecuenta el programa dos veces por semana.

Por otra parte, la inmensa mayoría (271) de los encuestados afirma que seguirá participando en el programa. Las razones mencionadas son:



Otros motivos:

- diversión (7);
- bienestar (6);
- desarrollo personal (5);
- calidad del programa y socializar (3).

En este grupo de encuestas las respuestas pueden ser un poco imprecisas debido a la edad de las personas entrevistadas. Sin embargo, es interesante notar que los entrevistados espontáneamente hacen observaciones en cuanto al impacto que han tenido las actividades en las que participan sobre su vida escolar y/o familiar. También aluden espontáneamente al impacto de las actividades sobre las aptitudes personales que Fondo Recuerda quiere medir. En este sentido es notable que a pesar de su edad las personas entrevistadas son muy lúcidas sobre el significado de su participación en el programa. Reconocen claras ventajas personales y sociales, haciendo énfasis en las mejoras en su relación con su familia. Es significativa la importancia dada a la familia y a los valores familiares en la vida de los participantes entrevistados.

### **Utilidad de la participación en el programa**

La encuesta busca conocer la utilidad de la participación en un programa en relación con varias esferas de la vida de los participantes.

La gran mayoría de los encuestados (271) considera que la participación en el programa le es útil de manera general. Los principales motivos mencionados son:



Las categorías que siguen son:

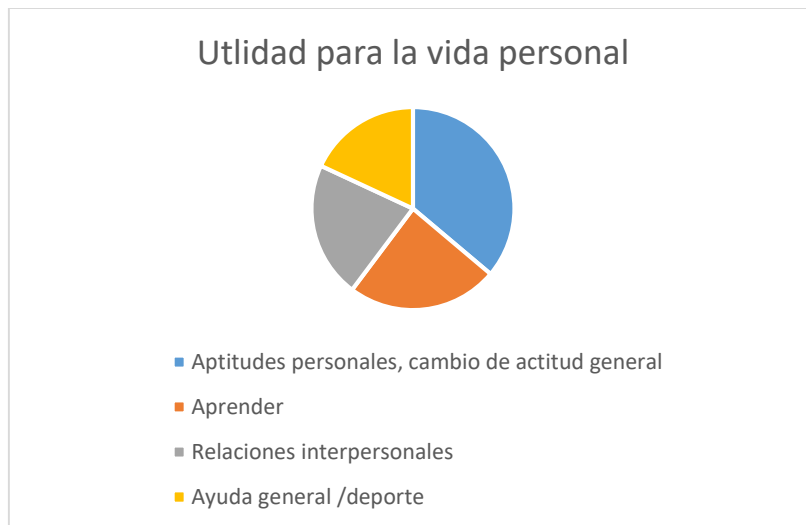
- salud y diversión (14);
- amistad y relaciones interpersonales (9);
- defensa personal (7);
- disciplina, concentración; memoria (6);
- otro (3);
- responsabilidad, mejorar en la escuela (2);
- tolerancia y pasar el tiempo (2);
- la familia y cumplir metas (1).

El elemento de defensa personal aparece repetidamente, debido a que se entrevistaron los participantes a un curso de taekwondo. El mismo fenómeno había sido constatado en el municipio de Corregidora.

264 encuestados consideran que la participación en el programa es un aporte para su **vida personal**.

Las principales razones son:

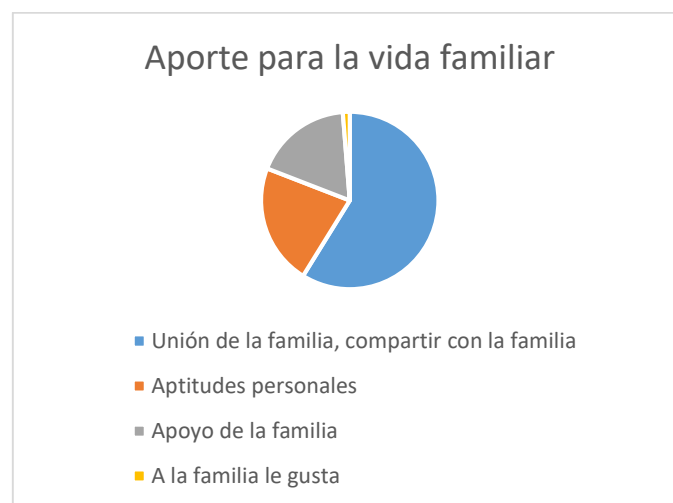




Las respuestas que siguen son (en orden de importancia, el número entre paréntesis indica el número de votos recibidos):

- otro motivo (14);
- alegría (felicidad) y disciplina (10);
- seriedad, sentirse capaz, rendimiento y salud (8);
- defensa y seguridad (7);
- motivación (en relación con la escuela) (6);
- gusto (3);
- tiempo (1).

De la misma manera, 241 personas encuestadas afirman que la participación en el programa les ha aportado para su **vida familiar**, las principales razones siendo:

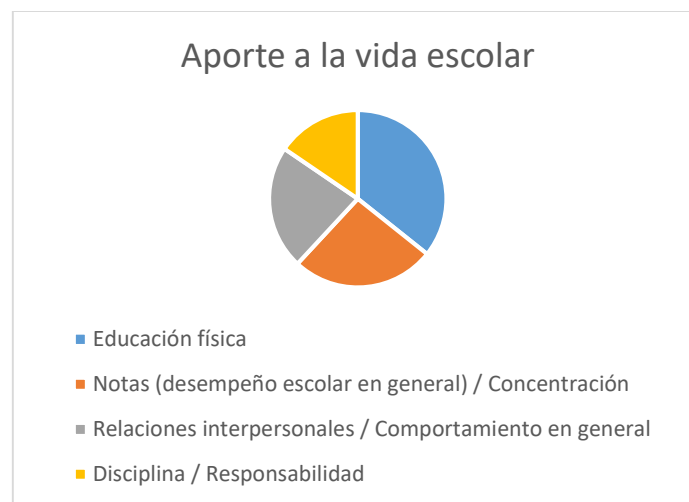


Las siguientes razones mencionadas son:

- otro (13);
- deporte y reducción de estrés (3);
- respeto, comunicación (8);
- aprender, divertirse, defenderse (2);
- responsabilidad y disciplina (5);
- gusto y mejorar en la escuela (1).

Se nota un impacto sobre el entorno familiar, ya sea directamente (apoyo, participación de la familia), o indirectamente a través de un cambio positivo en las aptitudes personales e interpersonales de los participantes. También algunas personas contestan que no existe ninguna relación entre las dos cosas.

Igualmente, 248 participantes encuestados afirman que su involucramiento en el programa les ha aportado para su **vida escolar**, principalmente porque:



Las siguientes razones mencionadas son:

- otro (10);
- defenderse (2);
- aprender (9);
- divertirse (1).
- gusto (7);

En esta categoría muchos participantes notan un efecto directo de su participación sobre su desempeño en el curso de educación física, sin necesariamente extender esta observación a sus relaciones interpersonales con sus pares o sus profesores.

Finalmente, 257 de los participantes encuestados mencionan que la participación les ha aportado para su **vida social en general**, señalando:



Las siguientes razones mencionadas son:

- salud, condición física (9);
- aprender (8);
- disciplina (5);
- defensa o gusto (4);
- integridad o motivación (1).

Los resultados obtenidos se pueden recapitular en la siguiente tabla:

<b>Categoría</b>	<b>1<sup>ra</sup> razón</b>	<b>2<sup>da</sup> razón</b>	<b>3<sup>ra</sup> razón</b>
<b>Utilidad global</b>	Aprender	Deporte	Mejoramiento personal en general
<b>Aporte para la vida personal</b>	Aptitudes personales	Aprender	Relaciones interpersonales
<b>Aporte para la vida familiar</b>	Unión de la familia	Aptitudes personales	Apoyo de la familia
<b>Aporte para la vida escolar</b>	Educación física	- Concentración - Desempeño escolar	- Relaciones interpersonales - Comportamiento
<b>Aporte para la vida social</b>	Más amistades	Mejores amistades	Respeto, tolerancia

Cuando se les pregunta por cambios en sus aptitudes personales desde el inicio de su participación en el programa, los encuestados contestan de la siguiente manera:

**Cambios identificados desde el inicio de la participación en el programa**

	SI	NO	NR	Respuesta inválida
mejor en la escuela	208	12	53	1
mejor concentración	193	20	60	1
mejor relación con pares	199	17	57	1
más confianza en sí	217	5	50	2
mejor relación con familia	181	31	60	2
más motivación	227	2	44	1

Se nota sobre todo un impacto positivo en la motivación en general, la confianza en sí y el desempeño escolar.

Finalmente, a la pregunta de saber si la participación en el programa les ha ayudado para abordar y/o resolver problemas y/o conflictos, 211 encuestados afirmaron que sí. Las razones dadas son:



Las razones que siguen son:

- confianza y concentración (4);
- otro (3);
- defensa (2);
- motivación, comunicación, paciencia y lealtad (1).

De las respuestas se notan que la participación en los programas ayuda para el abordaje y/o la resolución de los conflictos de varias maneras:

- porque hace que las personas estén más tranquilas, en una disposición mental menos propensa a los conflictos;
- porque brinda herramientas para la resolución pacífica de los conflictos;

- porque abre un círculo social sobre él que pueden contar en el caso de verse confrontados a problemas o conflictos.

Estos resultados se confirman al comparar las respuestas de los participantes con las de los monitores (monitoras):

<b>Abordaje y resolución de conflictos y problemas</b>				
	<b>SI</b>	<b>NO</b>	<b>NR</b>	<b>Respuesta inválida</b>
<b>Monitores</b>	13	0	1	0
<b>Participantes</b>	211	30	31	2

## **OBSERVACIONES GENERALES**

Los participantes mencionan repetidamente que mejora o el número de sus relaciones interpersonales (sobre todo con pares), o la calidad de las mismas (con los pares tanto como con otras personas: familia y entorno escolar). Esto es una indicación hacia el hecho que la participación en los programas mejora la (capacidad de) comunicación de los participantes, aunque también, en el caso de los pares, puede relacionarse sencillamente con el hecho de que con el contacto seguido (semanal o dos veces por semana) aumentan los niveles de confianza entre los participantes.

Muchos participantes hacen referencia espontáneamente a un aumento de sus aptitudes personales (sobre todo su capacidad de comunicación y de concentración) y algunos mencionan también que el hecho de participar en un programa de deporte ha tenido un impacto positivo sobre su rendimiento escolar.

En algunos casos los participantes expresan que no existe ningún lazo entre el “mundo” del programa de deportes y los de la vida familiar o escolar. ¿Podría considerarse en algunos casos que el hecho de poder salir de un mundo y pasar a otro es positivo? En otros casos se nota claramente que el deporte es útil de manera transversal en muchas áreas de la vida y como instrumento para alcanzar sus metas generales.

## **CONCLUSIONES Y PASOS A SEGUIR**

El próximo paso para el grupo de trabajo Medellín será medir el indicador de deserción escolar con el apoyo de la Secretaría de Educación, de los colegios donde estudian los participantes encuestados y de sus profesores. Esto permitirá averiguar si la mejora reportada en el desempeño escolar se verifica en las notas de los participantes y la tasa general de deserción.

Adicionalmente, sería deseable contar con información desde los familiares de los participantes encuestados, para poder incluir su perspectiva en el análisis.

A nivel metodológico cabe mencionar lo siguiente:

- Se han presentado algunas dificultades en el proceso de autorización por parte de los padres de los participantes. Efectivamente, este ha sido un poco demorado en razón de alguna

desconfianza al inicio del proceso, pero los representantes del INDER lo han sabido manejar y eliminar rápidamente, construyendo una buena relación con los representantes legales de los participantes encuestados.

- Los grupos de participantes de las EPD fluctúan mucho, lo cual significa que no hay garantía que el año entrante se pueda entrevistar exactamente el mismo grupo de participantes para hacerle el seguimiento a esta primera ronda de medición. Por otro lado, se señala que la oferta de programas también tiende a fluctuar bastante (se adapta a las condiciones específicas de cada comuna), lo cual significa que no es de excluir que el próximo año la oferta analizada esté indisponible en los mismos lugares.
- Es deseable que en la próxima medición se incluya un programa de arte, para poder comparar los resultados entre participantes a programas de arte y participantes a programas de deporte.

Será sin duda útil conocer los resultados de la Encuesta General sobre los Hábitos Deportivos y Sociales que ha realizado el Observatorio, para confirmar los resultados obtenidos en el marco de Fondo Recuerda y detectar posibles necesidades de ajustar el trabajo a las particularidades de la ciudad de Medellín.

Es necesario proceder a algunos ajustes en las herramientas de medición. Esto será el objeto de un corto memorando y las herramientas nuevas serán compartidas con todos los grupos de trabajo de Fondo Recuerda.